

# בית המסילה

## מבנה אקדמי רב-תכליתי





## על המכללה //

חזון המכללה האקדמית קובע כי המכללה האקדמית כנרת תישא שני דגלים: תוביל מצוינות בהוראה, במחקר, בהכשרה ויישומים ובפיתוח אקדמי ייחודי בתחומי ההנדסה ומדעי החברה והרוח.

תיתן מענה לקהילות במרחב, בדפוס השכלה אקדמית, לימודי תעודה, השתלמויות וייזום אקדמי. המכללה האקדמית כנרת הנה מוסד ללימודי תואר ראשון ותארים מתקדמים המציב במרכז את הסטודנט, מקדם איכות אקדמית גבוהה ומכשיר את בוגריו להתמודד עם אתגרי המחר.

המכללה שמה דגש מיוחד על השתקפותם של יעדי מל"ג ביעדיה. כך לדוגמא, המכללה האקדמית כנרת הינה מוסד המשתתף בתוכנית "תקווה ישראלית באקדמיה" בשילוב בית נשיא המדינה ופונה לגיוס קהלים אשר בתת ייצוג באקדמיה כגון האוכלוסייה החרדית, בני הקהילה האתיופית ועוד. דוגמא נוספת היא פיתוח אקדמיה ייעודית לשוק התעסוקה בכלל ולשילוב אוכלוסיות ייעודיות בפרט, בתחום זה המכללה עמלה על הממשק בין האקדמיה לשטח, ושותפה בפיתוח של מרכז כנרת לחדשנות ויזמות בתחום ה-AGRO-TECH.

המכללה האקדמית כנרת נוסדה ב-1965 על שפת הכנרת והינה מוסד להשכלה גבוהה בראייה חינוכית רב תרבותית, המחויבת לקידום ופיתוח האזור ולעידוד מעורבות חברתית. המכללה מנגישה השכלה גבוהה לתושבי האזור ומהווה גורם מרכזי מחולל שינוי בתחומי התעשייה, החינוך והחברה משמשת כאבן שואבת לצעירים רבים מן מאזור הצפון: טבריה, בית שאן, דרום רמת הגולן, העמקים והגליל.

כיום לומדים בה כ-4300 סטודנטים. כ-2300 מהם לומדים לתואר ראשון (B.A), תואר שני (M.A) ותואר מהנדס (B.Sc) ב-12 תכניות לימוד עצמאיות בבתי הספר להנדסה ומדעי החברה והרוח. לצידם לומדים כ-2000 סטודנטים נוספים במסגרות כגון: לימודי מכינות קדם אקדמיות, היחידה ללימודי תעודה, בית ספר לתלמידים מחוננים ומצטיינים והמרכז האקדמי לנוער.

בנוסף, במרחב הקמפוס פועלת גם מכללה טכנולוגית ללימודים הנדסיים המכשירה הנדסאים לשוק העבודה בתחומים הבאים: מכינה קדם הנדסאים, תוכנה, אדריכלות ועיצוב פנים, הנדסת קול – סאונד, תעשייה וניהול, טכנולוגיות מים, הנדסאי חשמל, הנדסה אזרחית, עתודה טכנולוגית ומרכז לאומנויות.

בראש המכללה עומדים פרופ' שמעון גפשטיין נשיא המכללה ומר מיקי לב מנכ"ל המכללה. הסגל האקדמי מורכב מדיקן ביה"ס להנדסה פרופ' אברהם שיצר, דיקנית ביה"ס למדעי החברה והרוח פרופ' סיביל הילבורן וכ-60 מרצים חברי סגל.





# "בית המסילה"

## מבנה אקדמי רב תכליתי

### פתח דבר:

תחנת הרכבת ההיסטורית של צמח היא אחת מתשע תחנות הרכבת מחיפה לעיירה דרעא שבסוריה, אשר הוקמה בידי הסולטאן העות'מאני עבדול חמיד השני, במטרה לקשר את קו הרכבת החיג'אזית עם חוף הים התיכון.

קו המסילה בין חיפה לצמח יקרא לימים "רכבת העמק". תחנת צמח הייתה אחת מתשע התחנות בקו רכבת העמק והייתה לתחנת קצה האחרונה בארץ ישראל לפני תחנות עבר הירדן ותחנת דמשק. באוקטובר 1905 הסתיימה הקמת המסילה, והתחנה הסמוכה לעיירה סמח' שימשה גם כתחנת הרכבת של טבריה. מאז הקמתה, הייתה תחנת הרכבת של צמח, אתר אסטרטגי בעל חשיבות רבה. במהלך מלחמת העולם הראשונה, גברה חשיבותה אף יותר כאשר הפכה להיות אמצעי תחבורה עיקרי דרכו זרמה האספקה וכוח האדם אל החזית וממנה. לקראת סוף המלחמה ב 25 בספטמבר 1918 נערך קרב עז בתחנה בו כבשו פרשים אוסטריים מכוחות האמפריה הבריטית את התחנה מידי הכוחות הגרמנים והתורכים.

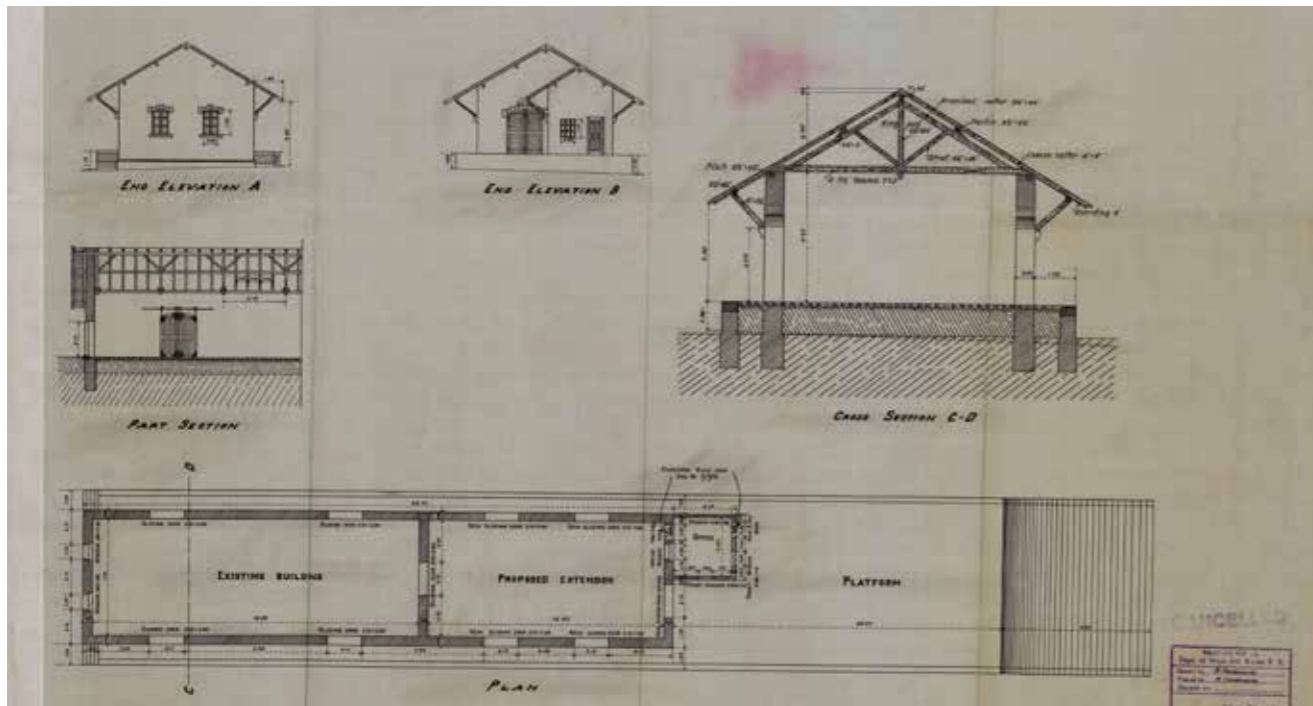
בתקופת המנדט היוותה התחנה נקודת גבול בין ארץ-ישראל לבין סוריה, שהייתה תחת מנדט צרפתי. בסמוך לתחנה הקימו הבריטים מחנה צבא, והתחנה הייתה למרכז מסחרי מרכזי של יישובי האזור. תחנת צמח חדלה מלפעול אחרי מלחמת העצמאות ומבניה נזנחו ונהרסו עם השנים.

בשנת 2011 בהובלת מועצה לשימור אתרי מורשת בישראל, המכללה האקדמית כנרת ורכבת ישראל, החלו עבודות ההצלה, השחזור והשימור של מבני התחנה הנטושים שהפכו בספטמבר 2015, חלק מקמפוס המכללה האקדמית כנרת, ובו המרכז ללימודי ארץ ישראל.

### במרכז ללימודי ארץ ישראל לומדים ופועלים:

- // המחלקה ללימודי ארץ ישראל לתארים: M.A | B.A.
- // מכוני מחקר העוסקים בארץ ישראל: המכון לארכיאולוגיה גלילית / הקתדרה לחקר ארץ ישראל ע"ש צבי ברט בורנבלום / מכון "כנרת" למחקר קשרי חברה, בטחון ושלום ע"ש רא"ל דן שומרון.
- // חדר סמינרים לזכרו של אורי דביר ז"ל.
- // מרכז מבקרים ייחודי המספר את סיפורה של רכבת העמק והיסטוריית האזור כולו.





## מחסן הסחורות

### כללי:

המכללה רואה במתחם תחנת הרכבת, עתודת שטח ייחודית להמשך פיתוחה הפיסי והאקדמי. עד כה שוחזרו חלק ממבני התחנה ההיסטוריים והם מהווים קמפוס אקדמי לסטודנטים של המכללה ובעיקר של המחלקה ללימודי ארץ ישראל סטודנטים לתואר ראשון ושני. המשך שחזורם של שאר מבני התחנה ההיסטוריים ובראשם מחסן הסחורות ולצידו המבנה הרב תכליתי, יאפשרו הוספת כיתות ומעבדות נוספים הנדרשים למכללה המתפתחת.

### מחסן הסחורות

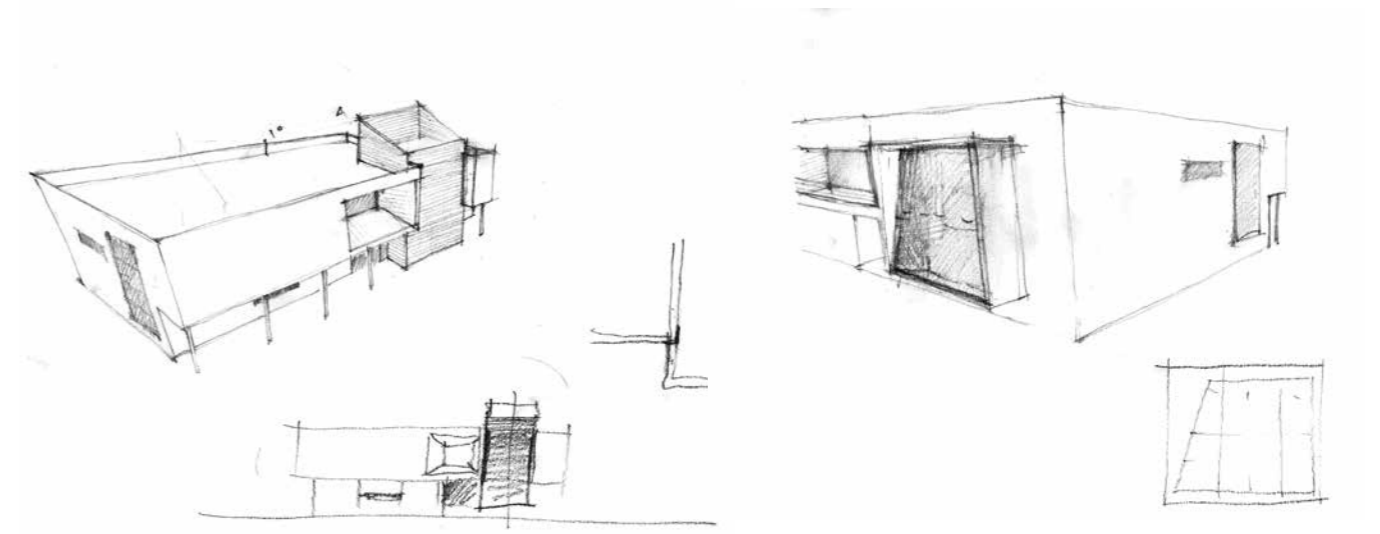
מחסן הסחורות היה מבנה מרכזי בתחנה, אשר עבר שינויים לאורך התקופות בהתאם לצרכי התחנה. המחסן שימש לאחסון סחורות רבות אשר עברו בתחנה ל: חיפה, עבר הירדן, סוריה ואף למצריים. המחסן נהרס לאורך השנים ומה שנותר ממנו היא רמפת הסחורות עליה היה מוצב. בכוונת המכללה והמועצה לשימור אתרים, להקים מחדש את מחסן הסחורות ולהפכו למבנה כיתות ייחודי עבור הסטודנטים. זאת תוך שמירה על צביונו ההיסטורי.

### מבנה אקדמי רב-תכליתי

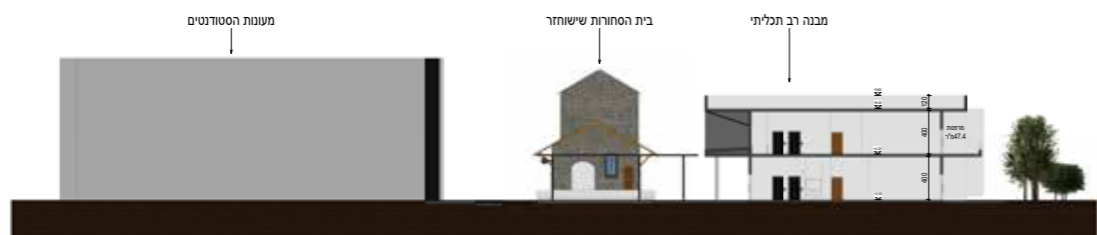
מבנה מודרני ובו כיתות ומעבדות יבשות, אשר ישתלב עם מחסן הסחורות ויהווה תוספת משמעותית לקמפוס המכללה, החסר היום בכיתות ומעבדות.

### עקרונות התכנית המוצעת לקמפוס רכבת העמק

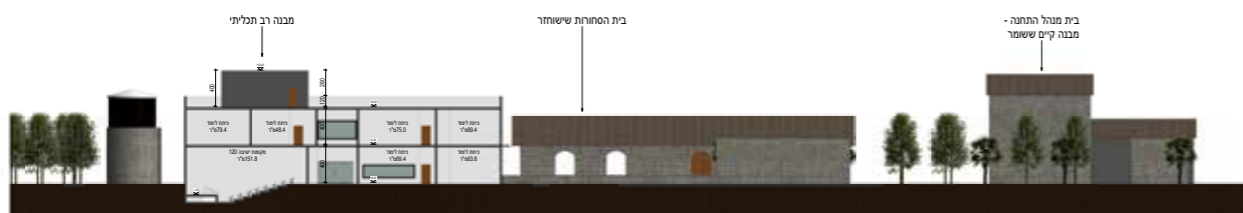
- שחזור נאמן למקור של בית הסחורות וחיזוק מעמדו בלב המתחם כחלק מרצף מבנים היסטוריים קיימים.
- // הקמת מבנה אקדמי מודרני מצפון למקום הרמפה ההיסטורית.
- // יצירת תשתית לפיתוח נופי של מרחב ציבורי פעיל ותוסס שבליבו התחנה ההיסטורית.
- // השתלבות בתכנית הבינוי לקמפוס הצפוני ויצירת חוויה משלימה.







חתך א-א



חתך ב-ב



תכנית קומה א'



מבט מכיוון צפון אל המתחם החדש



## אלטרנטיבה א' - שחזור בית הסחורות + פיתוח

| המבנה                            | שטח (במ"ר) | לו"ז בחודשים |       |          |            | שימושים אפשריים          | עלות (ש"ח/מ"ר) | (ש"ח) אומדן עלות |
|----------------------------------|------------|--------------|-------|----------|------------|--------------------------|----------------|------------------|
|                                  |            | תכנון מוקדם  | רישוי | תיק מכרז | הקמת המבנה |                          |                |                  |
| בית הסחורות                      | 350        |              |       |          |            | כיתות, מעבדות            | 10,000         | 3,500,000        |
| הצטיידות                         | 350        | 4            | 4     | 4        | 9-12       | ריהוט וציוד למבנים       | 600            | 210,000          |
| פיתוח כיכר הקמפוס                | 250        |              |       |          |            | שטחי התכנסות ופעילות חוץ | 1,800          | 450,000          |
| סה"כ                             |            |              |       |          |            |                          |                | 4,160,000        |
| מעמ + תכנון ופיקוח + בצ"מ (30%)  |            |              |       |          |            |                          |                | 1,248,000        |
| סה"כ                             |            |              |       |          |            |                          |                | 5,408,000        |
| מבנה אקדמי רב תכליתי - קומת קרקע | 650        | לא בשלב זה   |       |          |            |                          |                | -                |
| מבנה אקדמי רב תכליתי - קומת א    | 750        | לא בשלב זה   |       |          |            |                          |                | -                |

## אלטרנטיבה ב' - שחזור בית הסחורות + קומת קרקע במבנה אקדמי + פיתוח

| המבנה                            | שטח (במ"ר) | לו"ז בחודשים |       |          |            | שימושים אפשריים                   | עלות (ש"ח/מ"ר) | (ש"ח) אומדן עלות |
|----------------------------------|------------|--------------|-------|----------|------------|-----------------------------------|----------------|------------------|
|                                  |            | תכנון מוקדם  | רישוי | תיק מכרז | הקמת המבנה |                                   |                |                  |
| בית הסחורות                      | 350        |              |       |          |            | כיתות, מעבדות                     | 10,000         | 3,500,000        |
| מבנה אקדמי רב תכליתי - קומת קרקע | 650        | 4            | 4     | 4        | 15-12      | כיתות, מעבדות, אודיטוריום, משרדים | 8,000          | 5,200,000        |
| הצטיידות                         | 1,000      |              |       |          |            | ריהוט וציוד למבנים                | 600            | 600,000          |
| פיתוח כיכר הקמפוס                | 750        |              |       |          |            | שטחי התכנסות ופעילות חוץ          | 1,800          | 1,350,000        |
| סה"כ                             |            |              |       |          |            |                                   |                | 10,650,000       |
| מעמ + תכנון ופיקוח + בצ"מ (30%)  |            |              |       |          |            |                                   |                | 3,195,000        |
| סה"כ                             |            |              |       |          |            |                                   |                | 13,845,000       |
| מבנה אקדמי רב תכליתי - קומת א    | 750        | לא בשלב זה   |       |          |            |                                   |                | -                |

## אלטרנטיבה ג' - שחזור בית הסחורות + קומת קרקע + קומה א' במבנה אקדמי + פיתוח

| המבנה                            | שטח (במ"ר) | לו"ז בחודשים |       |          |            | שימושים אפשריים                   | עלות (ש"ח/מ"ר) | (ש"ח) אומדן עלות |
|----------------------------------|------------|--------------|-------|----------|------------|-----------------------------------|----------------|------------------|
|                                  |            | תכנון מוקדם  | רישוי | תיק מכרז | הקמת המבנה |                                   |                |                  |
| בית הסחורות                      | 350        |              |       |          |            | כיתות, מעבדות                     | 10,000         | 3,500,000        |
| מבנה אקדמי רב תכליתי - קומת קרקע | 650        | 4            | 4     | 4        | 12-15      | כיתות, מעבדות, אודיטוריום, משרדים | 8,000          | 5,200,000        |
| מבנה אקדמי רב תכליתי - קומת א    | 750        |              |       |          |            | כיתות, מעבדות, אודיטוריום, משרדים | 7,500          | 5,625,000        |
| הצטיידות                         | 1,750      |              |       |          |            | ריהוט וציוד למבנים                | 600            | 1,050,000        |
| פיתוח כיכר הקמפוס                | 1,000      |              |       |          |            | שטחי התכנסות ופעילות חוץ          | 1,800          | 1,800,000        |
| סה"כ                             |            |              |       |          |            |                                   |                | 17,175,000       |
| מעמ + תכנון ופיקוח + בצ"מ (30%)  |            |              |       |          |            |                                   |                | 5,152,500        |
| סה"כ                             |            |              |       |          |            |                                   |                | 22,327,500       |





לפרטים נוספים ניתן לפנות



להילה ברקן

050-865-2520

[hilla@kinneret.ac.il](mailto:hilla@kinneret.ac.il)